



Prechod na euro v jednoduchom účtovníctve a v programe Alfa

Po nainštalovaní verzie 15.00 je možné vykonať prechod z roku 2008 do roku 2009, ktorý prevedie účtovnú menu SKK na novú účtovnú menu EUR.

Účtovanie v mene euro je viazané na existenciu databázy roku 2009. Z toho vyplýva, že pre Vaše účtovníctvo (databázu) roku 2008 sa v zásade nič nezmení. Jediná výnimka je pri kurzových rozdieloch k 31.12.2008 pre pokladnice, bankové účty, zostatky neuhradených pohľadávok a záväzkov, na ktorých sa účtovalo počas roka 2008 v mene EUR. Na ich výpočet sa použije **konverzný kurz 1 € = 30,1260 SKK**, nie kurz NBS k 31. 12. 2008.

POZOR!

Novelou zákona o účtovníctve č. 198/2007 platnou od 1. 1. 2008 sa z výpočtu kurzových rozdielov vyňali prijaté a poskytnuté preddavky v cudzej mene. V účtovnej závierke sa teda vykážu v prepočte kurzom NBS zo dňa, kedy nastal účtovný prípad (historickým kurzom).

Typy dokladov „preddavok“ v evidencii pohľadávok a záväzkov v cudzích menách boli vyňaté z automatického výpočtu kurzových rozdielov.

DPH

Novelou zákona o DPH č. 465/2008 platnej od 1. 1. 2009 sa zmenilo zaokrúhľovanie. **Suma DPH v evidencii DPH sa v roku 2009 zaokrúhľuje na 2 desatinné miesta prirodzene**, v roku 2008 to bolo na 0,10 haliere prirodzene. Sumy v súhrnnom výkaze DPH v roku 2009 sa zaokrúhľujú na celé eurá prirodzene, v roku 2008 to bolo na celé koruny nahor. Táto zmena je v programe zapracovaná.

Halierové vyrovnanie sa v celom programe mení na centové vyrovnanie. Táto zmena bola zapracovaná v programe a aj v tlačových zostavách.

Kurz

Od roku 2009 sa na účely prepočtu cudzej meny (inej ako euro) používa kurz Európskej centrálnej banky (kurz ECB). V programe bolo preto prispôbené automatické sťahovanie kurzového lístka zo stránky www.ecb.europa.eu. Kurz ECB môže byť pre niektoré meny veľmi podrobný (cca 5 desatinných miest), s čím sa v programe počíta. Pri uvádzaní kurzu bola zrušená jednotka meny, pretože kurz EUR voči cudzím menám má odlišnú vypovedaciu schopnosť ako mal kurz SKK voči cudzím menám.

Kurz NBS je vyjadrený ako vzťah 1 jednotky cudzej meny voči slovenskej korune. Kurz odpovedal na otázku: „Koľko korún je potrebných na 1 jednotku cudzej meny?“ (alebo viac jednotiek cudzej meny napr. pre menu HUF). Pri prepočtoch sme SKK delili kurzom, aby sme dostali sumu v cudzej mene, resp. cudziu menu sme násobili kurzom, aby sme dostali sumu v SKK.

Kurz ECB je vždy vyjadrený ako vzťah 1 € voči cudzej mene. Priamo vyjadruje „koľko jednotiek cudzej meny je možné získať za 1 €“. Pri prepočtoch budeme EUR násobiť kurzom, aby sme dostali sumu v cudzej mene, resp. cudziu menu budeme deliť kurzom, aby sme dostali sumu v EUR.

POZOR!

Podľa novely zákona o účtovníctve a zákona o DPH č. 465/2008 platnej od 1. 1. 2009 bolo upravené aj automatické dopĺňanie kurzu. Od 1. 1. 2009 sa na prepočet cudzej meny na euro používa kurz:

- na prepočet do účtovníctva kurz zo dňa predchádzajúceho deň uskutočnenia účtovného prípadu
- na prepočet do evidencie DPH kurz zo dňa predchádzajúceho deň vzniku daňovej povinnosti.

Pri vystavovaní a účtovaní dokladov zadávajte skutočné dátumy, program si z kurzového lístka doplní správny kurz z predchádzajúceho dňa.

Účtovná závierka k 31. 12. 2008

V súvislosti s prechodom na euro sa v rámci účtovnej závierky v jednoduchom účtovníctve prakticky nič nemení. Jediná výnimka je pri výpočte kurzových rozdielov pre pokladnice, bankové účty, pohľadávky a záväzky účtované v roku 2008 v mene EUR. Na výpočet kurzových rozdielov k 31. 12. 2008 sa nepoužije kurz NBS, ale konverzný kurz 1 € = 30,1260 SKK. Na výpočet kurzových rozdielov pri iných cudzích menách sa použije kurz NBS k 31. 12. 2008.

Prechod do nového roka a prepočet na euro

Prechod do nového roka môžete vykonať ešte pred úplným uzavretím účtovníctva 2008, aby ste už mohli vystavovať januárové faktúry v eurách.

POZOR!

Ak ešte budete v roku 2008 vykonávať uzávierkové operácie, v roku 2009 si upravte začiatočné stavy ručne.

Prepočet jednotlivých mien k 1. 1. 2009:

- SKK sa prepočítajú konverzným kurzom na EUR
- EUR zostáva v rovnakej sume EUR, o akej sa účtovalo pri vzniku účtovného prípadu (k 31. 12. 2008 bolo EUR prepočítané na SKK konverzným kurzom)
- Iná cudzia mena – suma v cudzej mene zostáva v rovnakej sume cudzej meny, o akej sa účtovalo pri vzniku účtovného prípadu a jej prepočet v SKK k 31. 12. 2008 sa prepočíta konverzným kurzom na EUR
- V prípade pokladníc a bankových účtov vedených v inej cudzej mene ako euro sa po prechode do roku 2009 vypočíta nový kurz ako vzťah medzi cudzou menou a prepočítanými SKK na EUR (k tomuto kurzu sa budú potom počítať prípadné ďalšie kurzové rozdiely)
- rovnaký postup je pri prenesených neuhradených pohľadávkach a záväzkoch v cudzej mene

Všeobecným pravidlom pri prechode na menu euro je prepočet slovenských korún na menu euro konverzným kurzom 1 EUR = 30,1260 SKK a zaokrúhlenie na eurocenty prirodzene (0,01, t. j. 2 desatinné miesta).

POZOR!

Podľa novelizovaných postupov účtovania v „§ 23a Osobitné ustanovenia na účely prechodu zo slovenských korún na eurá“ v ods. 3 sa majú účtovné knihy otvoriť k 1. 1. 2009 v eurách a informatívne aj v slovenských korunách.

Vzhľadom k tomuto ustanoveniu pribudla do programu nová tlačová zostava „Začiatočné zostatky“. Túto tlačovú zostavu nájdete v časti Tlač > Výkazy a to len v databáze roku 2008, i keď ide o začiatočné zostatky roku 2009 v EUR. Do tlačovej zostavy sa preberajú údaje z účtovníctva roku 2008 a z výkazu o majetku a záväzkoch a priamo v nej je vidieť prepočet týchto zostatkov majetku a záväzkov na eurá. Pomocou tejto tlačovej zostavy si môžete odkontrolovať a aktualizovať začiatočné stavy v roku 2009 v eurách.

Odporúčanie

Aby boli údaje v tlačovej zostave správne, odporúčame Vám najskôr správne vyplniť editovateľné údaje vo Výkaze o majetku a záväzkoch (napríklad v zásobách je to nedokončená výroba).

Po prechode do roku 2009

Peňažný denník

Po prechode je peňažný denník prázdny, nenachádzajú sa v ňom žiadne údaje.

Pokladnice - zostatky v pokladniciach sa prepočítajú na EUR konverzným kurzom.

- Pokladnica v mene SKK sa prechodom do roku 2009 nezmení a zostane vedená v mene SKK. Zmení sa však jej príznak z tuzemskej pokladnice na valutovú. Na prepočet do účtovnej meny EUR sa od 1. 1. 2009 môže použiť výlučne konverzný kurz 1 € = 30,1260 SKK, ktorý je v programe pre túto pokladnicu napevno nastavený. Pohyby v tejto pokladnici teda budú účtované v mene SKK s prepočtom na účtovnú menu EUR konverzným kurzom.
- Valutová pokladnica v mene EUR z roku 2008 sa prechodom do roka 2009 zmení na tuzemskú pokladnicu. Konečný zostatok v EUR k 31. 12. 2008 je začiatočným stavom v tejto pokladnici k 1. 1. 2009 bez prepočtov.
- Pokladnice v inej cudzej mene z roku 2008 do roku 2009 prechádzajú stále ako valutové pokladnice. Konečný zostatok v cudzej mene k 31. 12. 2008 je začiatočným zostatkom v cudzej mene k 1. 1. 2009, prepočíta sa len hodnota účtu z SKK na EUR konverzným kurzom.

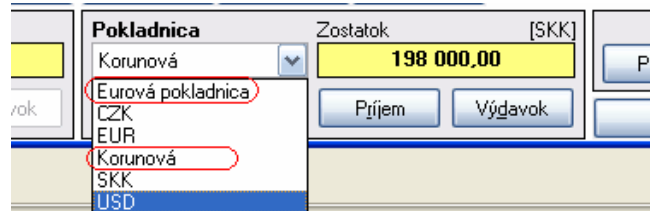
Korunová pokladnica – táto pokladnica je v peňažnom denníku k dispozícii bez toho, aby ste mali založenú nejakú pokladnicu cez Číselník > Pokladnice. Okrem toho, že v nej môžete účtovať príjmy a výdavky, táto pokladnica má ešte jednu funkciu. Ak používate viac pokladníc, prípadne aj valutové pokladnice, „Korunová pokladnica“ vykazovala celkový zostatok v slovenských korunách za všetky pokladnice.

Ak ste v Korunovej pokladnici priamo účtovali príjmy a výdavky v SKK, zostatok tejto pokladnice prejde do roku 2009 v mene SKK bez prepočtu. Mena SKK v hotovosti vystupuje v roku 2009 už ako cudzia mena. Korunová pokladnica pre SKK sa sama založí ako pokladnica do Číselníka > Pokladnice. Program túto pokladnicu nebude brať do počtu valutových pokladníc v licencií.

Odporúčanie

Ak v priebehu roka 2009 vydáte z tejto pokladnice všetky slovenské koruny, môžete túto pokladnicu z číselníka pokladníc vymazať.

Eurová pokladnica – táto pokladnica bude mať v roku 2009 rovnakú funkciu akú má Korunová pokladnica v roku 2008. Je možné v nej priamo účtovať príjmy a výdavky a rovnako tak bude poskytovať informatívny údaj o celkovom zostatku v eurách za všetky pokladnice.



Pokiaľ ste pokladnicu v roku 2008 v mene EUR nemali založenú, prechodom do nového roku sa Vám automaticky založí bez ohľadu na licenciu ako pokladnica v tuzemskej mene. Jedna tuzemská pokladnica je prístupná vždy. Rovnako v roku 2009 program nebude brať do úvahy jednu valutovú pokladnicu pre menu SKK bez ohľadu na licenciu, lebo je predpoklad, že toto bola práve tá pokladnica v SKK, ktorá bola do roku 2008 ako tuzemská a prístupná vždy.

Bankové účty – zostatky na bankových účtoch sa prepočítajú na EUR konverzným kurzom.

- Účet v mene SKK sa zmení na účet v mene EUR (zostáva naďalej ako tuzemský).
- Devízový účet v mene EUR sa nezmení, v roku 2009 je to stále účet v EUR, ale už nebude mať príznak „Devízový“.
- Devízové účty v iných cudzích menách – prechádzajú do roku 2009 bez zmeny. Zostatok v cudzej mene k 31. 12. 2008 je začiatčným stavom v cudzej mene k 1. 1. 2009, prepočíta sa len hodnota účtu v SKK na EUR konverzným kurzom. K 1. 1. 2009 sa vypočíta nový kurz medzi cudzou menou a eurami.

POZOR!

Pokladnice a bankové účty SKK a EUR po prechode program automaticky nezlučuje. V prípade, že ich chcete zlučiť, urobte tak v roku 2009 preúčtovaním zostatku pokladnice, ktorú chcete zrušiť do druhej pokladnice.

Pohládavky a Záväzky

Do roku 2009 sa prenesú len neuhradené doklady ako každý rok (toto je bez zmeny). Na novú účtovnú menu EUR sa prepočíta len neuhradená suma (tá musí sedieť po prepočte presne). Postup pri prepočte:

- prepočíta sa presne DPH a základ sa dopočíta k prepočítanej sume „spolu neuhradené“
- pokiaľ boli čiastočné úhrady, prepočíta sa pôvodná čiastka pohľadávky alebo záväzku, samostatne sa prepočítajú aj čiastočné úhrady, pričom všetko sa zaokrúhľuje na 2 miesta prirodzene
- ak vznikne rozdiel medzi prepočítanou sumou „spolu neuhradené“ a súčtom prepočítaných čiastočných úhrad, rozdiel sa pridá k poslednej čiastočnej úhrade, tak aby neuhradená suma z pohľadávky alebo záväzku v SKK bola zachovaná po prepočítaní konverzným kurzom.

Evidencia DPH

Do evidencie DPH sa prechodom neprenášajú žiadne záznamy. V evidencii DPH bolo upravené zaokrúhľovanie pre rok 2009 na 0,01 eurocenty prirodzene. Súhrnný výkaz sa v roku 2009 zaokrúhľuje na celé eurá prirodzene.

Evidencia cenín

Do evidencie cenín sa prechodom neprenášajú žiadne záznamy. Zo stavu cenín evidovaných v roku 2008 však program vypočíta začiatčné stavy. Jednotkovú cenu v ceninách je možné od roku 2009 zadávať až na 4 desatinné miesta.

Začiatčné zostatky

- Ceniny - konečný zostatok každého druhu cenín z roku 2008 sa prepočíta konverzným kurzom a zaokrúhli na 2 desatinné miesta prirodzene.
- Pokladnice – každá jedna pokladnica sa prepočíta konverzným kurzom na eurá a každá zvlášť sa zaokrúhli na 2 desatinné miesta prirodzene. Suma spolu za všetky pokladnice bude uvedená v Eurovej (bývalej korunovej) pokladnici.
- Sociálny fond – ak ste v roku 2008 využívali evidenciu sociálneho fondu, zostatok sa prepočíta konverzným kurzom a zaokrúhli na 2 desatinné miesta prirodzene.

- Priebežná položka – suma priebežnej položky z roku 2008 sa prepočíta konverzným kurzom a zaokrúhli sa na 2 desatinné miesta prirodzene.

Krátkodobý majetok

Karty krátkodobého majetku prechádzajú do roku 2009 s prepočtom sumy spolu na EUR so zaokrúhlením na 2 desatinné miesta prirodzene.

Dlhodobý majetok

Najskôr sa prepočíta zostatková cena každej karty majetku ako prepočet zostatkovej ceny v SKK k 31. 12. 2008 konverzným kurzom a zaokrúhlená na 2 desatinné miesta prirodzene. Takto prepočítaná zostatková cena je najdôležitejšia. Takisto sa prepočítajú jednotlivé pohyby a vstupná cena (do VC sa spočítajú všetky prepočítané obstarania, znižovania ceny, zvyšovania ceny a technické zhodnotenia). Kvôli zobrazeniu sa prepočítajú aj všetky oprávky a odpisy za minulé rok. O rozdiely z prepočtov historických odpisov budú upravené odpisy k 31. 12. 2008 tak, aby sa k 1. 1. 2009 získala správna zostatková cena vypočítaná ako zostatková cena majetku k 31. 12. 2008 v SKK a prepočítaná konverzným kurzom na 2 desatinné miesta prirodzene.

Daňové odpisy od 1. 1. 2009 sa budú vypočítavať s presnosťou na celé eurá a zaokrúhlené nahor. Toto je už v súlade s novelou zákona o dani z príjmov platnou od 1. 1. 2009 pre daňové odpisy v eurách.

Od verzie 15.00 je možné v programe Alfa používať aj účtovné odpisy. Ak v roku 2008 v kartách dlhodobého majetku zadáte účtovné odpisy jednotlivých kariet majetku, program pri prechode do roku 2009 prepočíta aj tieto účtovné odpisy rovnako ako daňové odpisy. Ak ich budete zadávať až od roku 2009, tak ich musíte zadať už v eurách.

Odpisový plán účtovných odpisov od 1. 1. 2009 sa prepočíta takisto s presnosťou na celé eurá a mesačne sa budú zaokrúhľovať nahor.

POZOR!

Postupy účtovania dávajú účtovným jednotkám možnosť účtovné odpisy v odpisovom pláne zaokrúhliť podľa rozhodnutia uvedenom vo svojom internom predpise. Vo verzii 15.00 bude zaokrúhlenie mesačných účtovných odpisov napevno nastavené na celé eurá nahor. V niektorej nasledujúcej verzii s novými funkciami pribudne nastavenie pre spôsob zaokrúhľovania dlhodobého majetku.

Jazdy

Služobné autá – v súvislosti s prechodom na euro sa prepočíta len začiatkový stav PHL k 1. 1. 2009 vypočítaný z FIFO fronty čerpaní s presnosťou na 3 desatinné miesta prirodzene. Cenu pri zadávaní čerpania PHL v EUR v jazde bude možné zadať až na 3 desatinné miesta.

Vlastné autá - náhrady za použitie motorového vozidla a náhrada za spotrebované PHL sa podľa novely zákona o cestovných náhradách budú v roku 2009 zaokrúhľovať na eurocenty nahor (v 2008 to bolo na celé koruny nahor). Jednotkovú cenu za liter PHL potrebnú pre výpočet náhrad za PHL bude možné zadať až na 3 desatinné miesta.

Podľa novely zákona o cestovných náhradách č. 475/2008 platnej od 1. 1. 2009 bola zrušená hranica ubehnutých 350 km v zahraničí pre vznik nároku na náhrady za PHL v cudzej mene. Táto zmena bola zapracovaná aj do programu Alfa.

V súvislosti s prechodom na euro budú vydané opatrenia s prepočítanými základnými náhradami za použitie motorového vozidla. My sme ich do programu už zapracovali podľa návrhov týchto opatrení a aj v súlade s novelou zákona o cestovných náhradách 475/2008 platnej od 1. 1. 2009. Podľa nej sa základné náhrady nemenia, len sa prepočítajú na eurá a zaokrúhlia na 3 desatinné miesta nahor.

Prepočet základných náhrad pre rok 2009 bude teda nasledovný:

- jednotopové vozidlá: pre rok 2008 suma 1,50 SKK, pre rok 2009 suma 0,050 EUR
- dvojstopové vozidlá: pre rok 2008 suma 5,50 SKK, pre rok 2009 suma 0,183 EUR

Cestovné príkazy

V rámci cestovných príkazov sa medzi účtovnými obdobiami neprenáša nič. V súvislosti s prechodom na euro budú vydané opatrenia s prepočítanými stravovacími náhradami pre tuzemské pracovné cesty. My sme ich do programu už zapracovali podľa návrhov týchto opatrení a aj v súlade s novelou zákona o cestovných náhradách 475/2008 platnej od 1. 1. 2009. Podľa nej sa stravné náhrady prepočítajú na eurá a zaokrúhlia na 0,10 centov nahor.

Prepočet stravných náhrad pre rok 2009 bude teda nasledovný:

- od 5 hodín do 12 hodín vrátane: pre rok 2008 suma 98 SKK, pre rok 2009 suma 3,30 EUR
- od 12 hodín do 18 hodín vrátane: pre rok 2008 suma 149 SKK, pre rok 2009 suma 5,00 EUR
- od 18 hodín: pre rok 2008 suma 230 SKK, pre rok 2009 suma 7,70 EUR

Okrem prepočítaných súm stravného sú vo verzii 15.00 zapracované ďalšie zmeny podľa novely zákona o cestovných náhradách (zaokrúhľovanie pri krátení stravného, ak bolo poskytnuté bezplatné stravovanie a ďalšie).

POZOR!

Od 1. 1. 2009 sa zmenia aj stravné náhrady pre zahraničné pracovné cesty. Opatrenie s týmito sumami bude vydané ku koncu decembra. Aktualizované stravné náhrady budú v najbližšej verzii s novými funkciami. V tejto verzii bude dopracovaná aj novinka podľa novelizovaného zákona o cestovných náhradách, a to prerušenie pracovnej cesty. Po dobu prerušenia pracovnej cesty nepatrí stravné ani vreckové.

Cenník služieb

Pre jednotlivé služby v cenníku služieb sa prepočíta predajná cena na 2 desatinné miesta prirodzene.

Fakturácia

Pri pridávaní položky do faktúry zo skladu, cenníka služieb alebo ručným pridaním položky je možné predajnú cenu za jednotku v roku 2009 zadať až na 4 desatinné miesta.

Zaokrúhlenie sumy spolu za doklad bude prednastavené pre rok 2009 na 2 desatinné miesta.

Pri fakturácii v roku 2009 sa bude postupovať tak, že sa za doklad spočítajú základy podľa druhov a zaokrúhlia sa na 2 desatinné miesta prirodzene. Z týchto základov sa vypočíta DPH, ktorá sa zaokrúhli na 2 desatinné miesta prirodzene. Podľa nastavenia zaokrúhlenia za celý doklad sa zaokrúhli suma spolu s DPH a dopočíta sa prípadné centové vyrovnanie.

Ak ste si do roku 2009 nechali preniesť faktúry z roku 2008, tieto program pri prechode do nového roka prepočíta na eurá. Jednotkové ceny v položkách dokladu budú prepočítané s presnosťou na 4 desatinné miesta a z týchto jednotkových cien vypočíta sumu spolu a DPH za celú faktúru. Suma spolu preneseného dokladu sa nemusí rovnať prepočítanej sume spolu v roku 2008. Takéto prenesené faktúry nebude možné editovať, je možné využívať ich len na kópie dokladov z týchto dokladov.

V roku 2009 nebude možné vystaviť doklad v mene SKK. Rovnako nebude možné vystaviť doklad v roku 2009 s dátumom vzniku daňovej povinnosti v roku 2008.

POZOR!

Podľa zákona o DPH č. 222/2004 § 71 ods. 1) je platiteľ dane povinný vyhotoviť faktúru najneskôr do 15 dní od vzniku daňovej povinnosti.

V súvislosti s prechodom na euro bol zákon o DPH novelizovaný a bol doplnený nový § 85 e Prechodné ustanovenia k úpravám účinným od 1. januára 2009. ods. 8) tohto paragrafu hovorí:

"Vo faktúre, ktorá bola vyhotovená po 1. januári 2009 a vzťahuje sa k zdaniteľnému obchodu, pri ktorom vznikla daňová povinnosť pred 1. januárom 2009 a platba bola dohodnutá v slovenských korunách, sa údaje o základe dane a výške dane uvedú v eurách aj v slovenských korunách."

Na základe toho Vám odporúčame vyhotoviť faktúru, ktorá sa vzťahuje k zdaniteľnému plneniu z r. 2008, ale faktúra sa v rámci 15 dňovej lehoty vyhotovuje už v januári, vyhotoviť túto faktúru v databáze roku 2008 v eurách. Keďže bola platba dohodnutá v SKK, aby sme vedeli, akú sumu v EUR je potrebné vyfakturovať, na prepočet sa použije kurz NBS na prepočet SKK na EUR zo dňa vzniku daňovej povinnosti (§ 26 ods. 1).

Sklad

Skladové ceny sa prechodom do nového roka prepočítajú na EUR s tým, že sa zaokrúhlia na 4 desatinné miesta. Rovnako sa bude postupovať pri výpočte skladovej ceny v priebehu roka. Skladová cena sa bude zaokrúhľovať na 4 desatinné miesta. V prípade FIFO skladu budú jednotlivé nákupné ceny v počítačovej príjemke s presnosťou na 4 desatinné miesta.

Odporúčanie

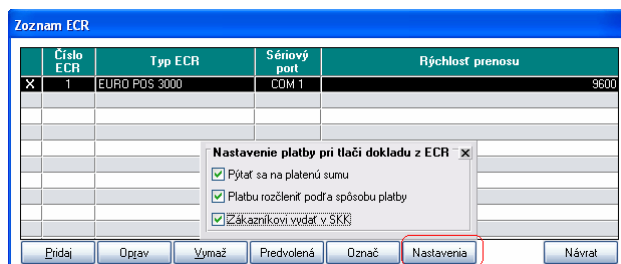
Novinkou verzie 15.00 je nastavenie formátu čísel pred tlačou. Využite túto pomôcku pre podrobnejšie zobrazovanie súm v tlačových zostavách skladu, pričom je možné zvoliť až 4 desatinné miesta.

Predajné ceny v skladových kartách a rovnako tak predajná cena pre ECR z roku 2008 v SKK sa prechodom prepočítajú konverzným kurzom na EUR a zaokrúhlia na 4 desatinné miesta prirodzene.

Jednotkovú cenu v príjemkách a výdajkách bude možné zadávať na 4 desatinné miesta, pričom suma spolu za doklad bude zaokrúhlená na 2 desatinné miesta prirodzene.

Duálny hotovostný peňažný obeh a registračné pokladnice

Do nastavení registrační pokladnice přibudla možnost používat pomocný formulář k úhradě před tlačou bločku. Tento formulář obsahuje údaje o platbě, kde je možné zadat, akou sumou zákazník platí a program vypočítá, kolik je třeba zákazníkovi vydat. Okrem hotovostnej platby je možné zrealizovať platbu aj bezhotovostne a to cez platobný terminál (Kredit) alebo stravnými lístkami (Šeky). Správnym zadávaním sumy do spôsobu platby dosiahnete aj správne rozdelenie tržieb v uzávierke tržieb do hotovosti, platby kartou alebo šekmi.



Kvôli duálnemu hotovostnému obehu bol tento formulár navrhnutý tak, aby bolo možné zdadávať aj platbu v SKK. Podľa toho, v akej mene bude prijatá platba, môžete zapísať sumu prijatej bankovky buď do „Hotovosť v EUR“ alebo ak bola prijatá v SKK, do „Hotovosť v SKK“.

POZOR!

Nie je možné zadať kombináciu platby v EUR aj v SKK.

Po zadaní platenej sumy v EUR alebo v SKK program vždy vypočítá výdavok menu EUR aj menu SKK.

TIP

Od 1. 1. 2009 je možné prijímať sumy v SKK, ale vydávať by sa malo už len v EUR. Ak však dôjde k situácii, že sa nedá inak a s účastníkom nákupu sa predajca dohodne na výdavku v SKK, v programe bola zapracovaná pomôcka pre výpočet výdavku aj v SKK. V nastaveniach registračnej pokladnice je možné nastaviť, aby program počítal výdavok aj v mene SKK.

Ak je platba v SKK, na bločku bude vidieť prijatú sumu v SKK, ale výdavok bude vždy uvedený v EUR, aj ak bol výdavok v skutočnosti urobený v SKK.

Výdavok v SKK je len pre informáciu a bude ho vidieť len v tomto formulári.

Režim účtovania

V rámci nastavení v Režime účtovania boli prispôsobené zaokrúhľovania. V záložke Iné bolo zmenené defaultné nastavenie zaokrúhľovania výslednej sumy spolu za doklad z 0,50 na 0,01 (na eurocenty). Ide o voliteľné nastavenie, preto je možné v prípade rozhodnutia o inom zaokrúhľovaní ako na eurocenty zvoliť iné zaokrúhlenie.

Číselník partnerov

V súvislosti s prechodom na euro bude prepočítaná suma do prevodného príkazu na 2 desatinné miesta. V prípade potreby si sumu v roku 2009 upravte.

Číselník sadzby dane motorových vozidiel

Ide o nový číselník, ktorý bol do programu dopracovaný v súvislosti s možnosťou vytvorenia daňového priznania k dani z motorových vozidiel. Za rok 2008 sa daňové priznanie zostavuje v databáze roku 2008 s tým, že sa používajú sadzby v SKK a podáva sa do 31. 12. 2009. V roku 2009 bude prístup do číselníka zakázaný, kým nebude naplnený sadzbami platnými pre rok 2009 v eurách. Rovnako tak nebude možné vytvoriť daňové priznanie za rok 2009.

Inventarizácia pokladnice

Pre tuzemskú pokladnicu bola upravená mincovka pre EUR.

Výkazy

- bolo aktualizované daňové priznanie k DPH pre rok 2009 – štruktúra výkazu sa nezmenila, bolo prispôsobené na eurá. Údaje vo výkaze sa uvádzajú na 2 desatinné miesta. Za rok 2008 nebola žiadna zmena a používajú sa platné tlačivá v SKK.
- výkaz o majetku a záväzkoch, výkaz o príjmoch a výdavkoch pre rok 2009 – údaje vo výkazoch sa uvádzajú na celé eurá prirodzene. Údaje za minulé účtovné obdobie sa prepočítajú na celé eurá prirodzene. Nové výkazy s predtlačou „v celých eurách“ ešte neboli vydané. Po ich vydaní ich nájdete v programe v najbližšej verzii s novými funkciami. Pre rok 2008 nebola žiadna zmena a používajú sa platné tlačivá v SKK.
- Daňové priznanie k dani z príjmov FO 2008 – daňové priznanie, ktoré sa podáva za rok 2008 sa nezmenilo, ale v súvislosti s vydanými poučeniami k ich vyplňaniu za rok 2008 v ňom boli aktualizované sumy nezdaniteľných častí, daňový bonus a bol dopracovaný prepočet daňovej povinnosti na eurá.